

**Séance 2**  
**TD. La mesure de la délinquance**

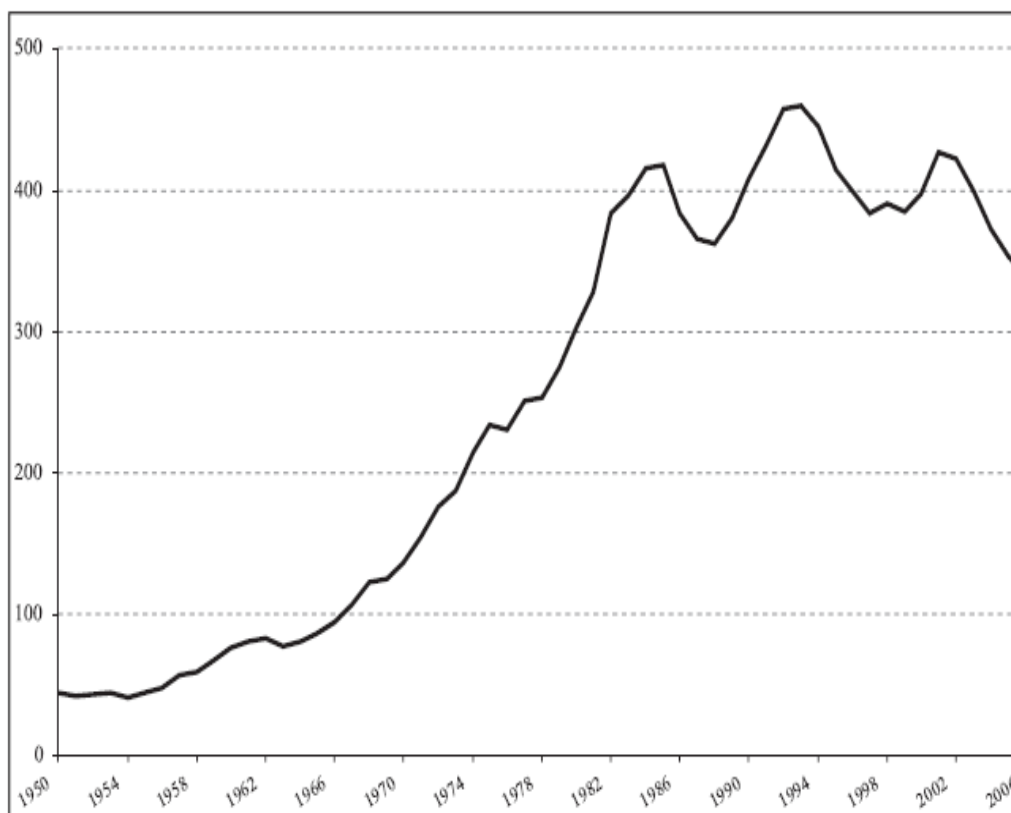
Données tirées de :

**Zauberman R., Robert P., Névanen S. et Didier E., « L'acteur et la mesure. Le comptage de la délinquance entre données administratives et enquêtes », *Revue française de sociologie* 2009/01, Volume 50, p. 31-62.**

On distingue deux grands types de délinquance :

- d'appropriation ou patrimoniale (vols, cambriolages)
- d'agression (violences physiques et autres agressions)

*FIGURE V. – Crimes et délits contre les biens (vols, cambriolages) d'après les statistiques de police et de gendarmerie ; taux pour 10 000 habitants (29)*



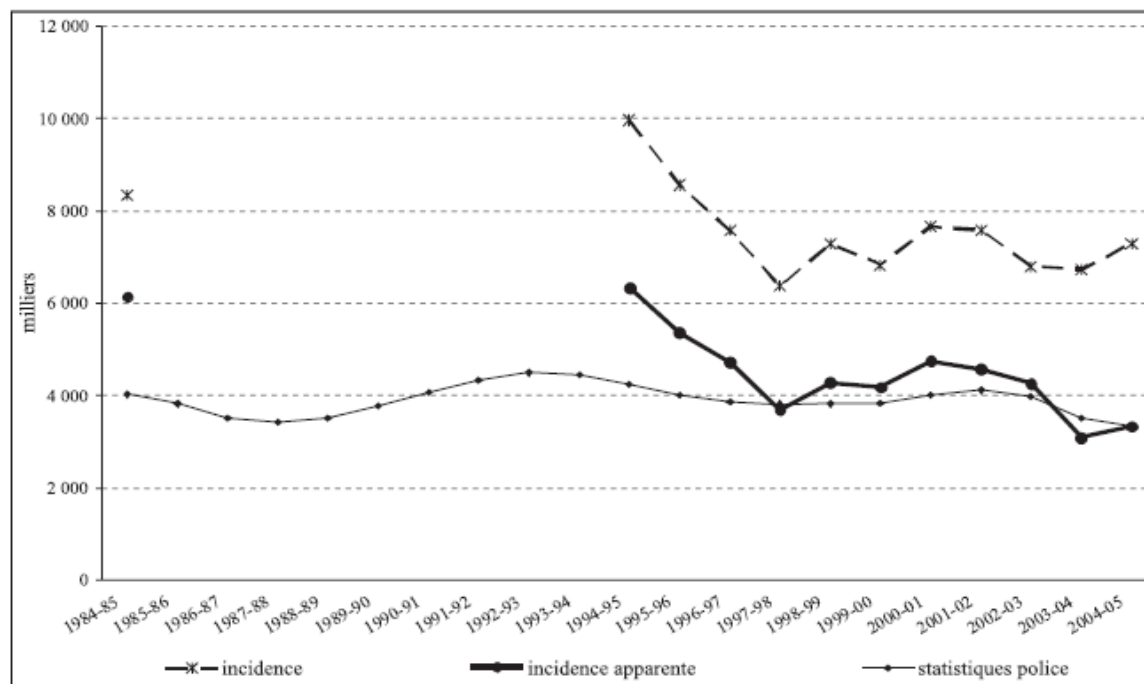
Source : Robert (2006, p. 20) d'après les données publiées par le ministère de l'Intérieur pour la France hexagonale.

TABLEAU IV. – Ensemble des victimations patrimoniales (1984-2005) (en milliers)

	Estimés d'incidence	Estimés d'incidence apparente	Statistiques police
1984-1985	8 344	6 142	4 027
1985-1986			3 823
1986-1987			3 515
1987-1988			3 421
1988-1989			3 515
1989-1990			3 774
1990-1991			4 058
1991-1992			4 330
1992-1993			4 496
1993-1994			4 451
1994-1995	9 969	6 337	4 230
1995-1996	8 563	5 360	4 004
1996-1997	7 572	4 707	3 854
1997-1998	6 370	3 692	3 813
1998-1999	7 283	4 271	3 817
1999-2000	6 834	4 178	3 831
2000-2001	7 664	4 751	4 012
2001-2002	7 586	4 568	4 115
2002-2003	6 796	4 259	3 982
2003-2004	6 715	3 093	3 513
2004-2005	7 300	3 330	3 319

Source : Cездip, Insee, ministère de l'Intérieur. Champ : France hexagonale.

FIGURE IV. – Ensemble des victimations patrimoniales (1984-2005) (en milliers)



Source : Cездip, Insee, ministère de l'Intérieur.

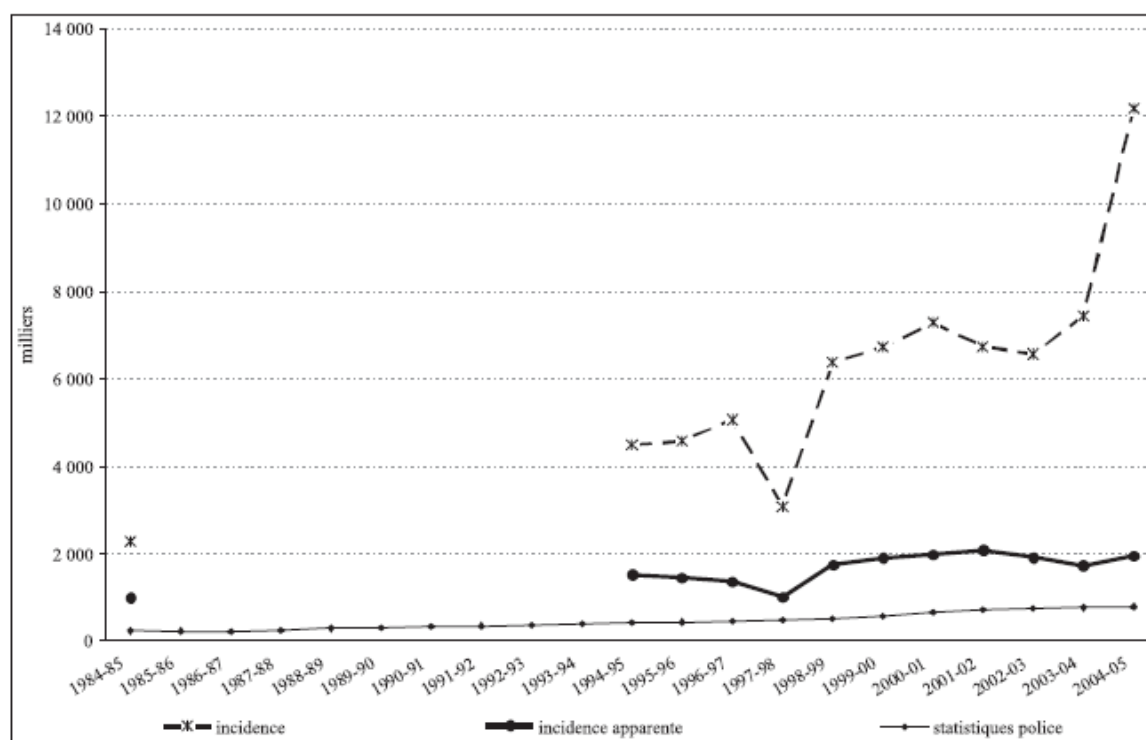
Champ : France hexagonale.

TABLEAU V. – Ensemble des agressions (1984-2005) (en milliers)

	Estimés d'incidence	Estimés d'incidence apparente	Statistiques police
1984-1985	2 278 [2 066-2 489]	986 [895-1 077]	233
1985-1986			224
1986-1987			210
1987-1988			241
1988-1989			284
1989-1990			303
1990-1991			324
1991-1992			343
1992-1993			357
1993-1994			385
1994-1995	4 477 [3 999-4 955]	1 510 [1 349-1 672]	412
1995-1996	4 569 [4 220-4 918]	1 449 [1 338-1 560]	428
1996-1997	5 065 [4 703-5 426]	1 357 [1 260-1 454]	455
1997-1998	3 070 [2 797-3 343]	1 007 [918-1 097]	481
1998-1999	6 368 [5 927-6 809]	1 740 [1 619-1 860]	515
1999-2000	6 719 [6 247-7 191]	1 897 [1 764-2 031]	572
2000-2001	7 272 [6 793-7 752]	1 976 [1 846-2 106]	650
2001-2002	6 729 [6 274-7 185]	2 069 [1 929-2 209]	716
2002-2003	6 563 [6 121-7 005]	1 909 [1 781-2 038]	745
2003-2004	7 446 [7 120-7 771]	1 724 [1 649-1 800]	759
2004-2005	12 190 [11 745-12 634]	1 952 [1 880-2 023]	784

Source : Cespip, Insee, ministère de l'Intérieur. Champ : France hexagonale.

FIGURE VI. – Ensemble des agressions (1984-2005) (en milliers)



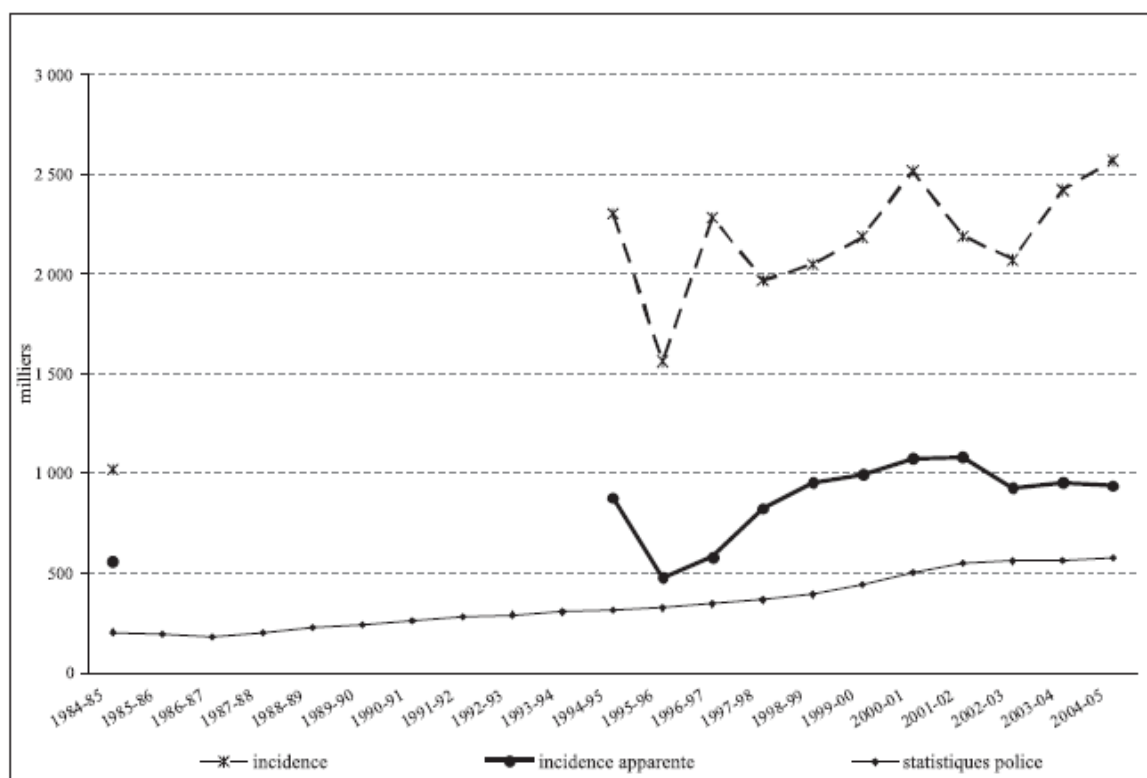
Source : Cespip, Insee, ministère de l'Intérieur.  
Champ : France hexagonale.

TABLEAU VI. – Ensemble des violences physiques (1984-2005) (en milliers)

	Estimés d'incidence	Estimés d'incidence apparente	Statistiques police
1984-1985	1 023 [846-1 201]	557 [454-660]	204
1985-1986			194
1986-1987			182
1987-1988			200
1988-1989			227
1989-1990			243
1990-1991			262
1991-1992			280
1992-1993			291
1993-1994			306
1994-1995	2 304 [1 889-2 719]	879 [706-1 052]	317
1995-1996	1 562 [1 324-1 800]	477 [390-565]	326
1996-1997	2 281 [1 987-2 575]	582 [490-675]	347
1997-1998	1 970 [1 713-2 227]	825 [698-953]	366
1998-1999	2 048 [1 755-2 342]	955 [810-1 101]	394
1999-2000	2 188 [1 870-2 506]	997 [841-1 153]	441
2000-2001	2 517 [2 180-2 855]	1 076 [903-1 249]	504
2001-2002	2 190 [1 895-2 486]	1 085 [927-1 243]	550
2002-2003	2 072 [1 777-2 366]	928 [787-1 070]	562
2003-2004	2 423 [2 207-2 640]	955 [858-1 051]	563
2004-2005	2 569 [2 339-2 800]	939 [843-1 036]	576

Source : Cездip, Insee, ministère de l'Intérieur. Champ : France hexagonale.

FIGURE VIII. – Ensemble des violences physiques (1984-2005) (en milliers)



Source : Cездip, Insee, ministère de l'Intérieur. Champ : France hexagonale.

TABLEAU VII. – « *Autres violences* » (1984-2005) (en milliers)

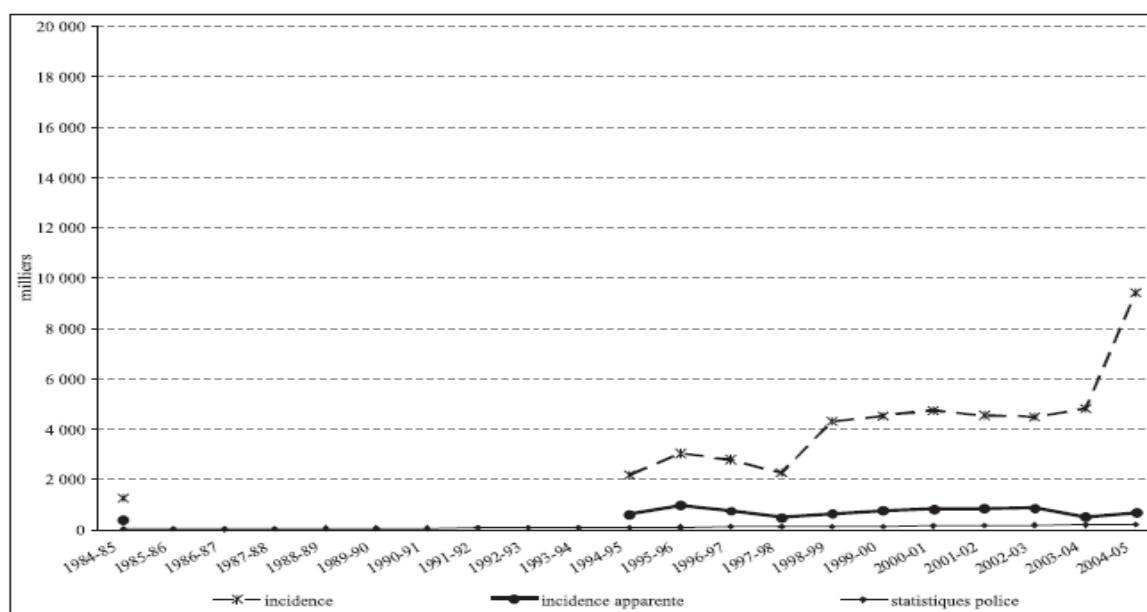
	Estimés d'incidence	Estimés d'incidence apparente	Statistiques police
1984-1985	1 248 [1 089-1 406]	393 [343-442]	29
1985-1986			30
1986-1987			28
1987-1988			41
1988-1989			57
1989-1990			60
1990-1991			62
1991-1992			63
1992-1993			66
1993-1994			79
1994-1995	2 180 [1 829-2 532]	611 [512-709]	95
1995-1996	3 027 [2 732-3 322]	976 [881-1 071]	102
1996-1997	2 782 [2 508-3 056]	753 [678-827]	108
1997-1998	2 247 [2 003-2 491]	494 [440-547]	115
1998-1999	4 319 [3 929-4 710]	637 [579-695]	121
1999-2000	4 531 [4 116-4 946]	776 [705-847]	131
2000-2001	4 746 [4 337-5 154]	822 [752-893]	146
2001-2002	4 547 [4 150-4 945]	855 [780-930]	166
2002-2003	4 482 [4 090-4 874]	860 [785-935]	183
2003-2004	5 011 [4 728-5 294]	642 [606-678]	196
2004-2005	9 621 [9 210-10 033]	855 [819-892]	208

Source : Cездip, Insee, ministère de l'Intérieur.

Champ : France hexagonale.

*Revue française de sociologie*

FIGURE IX. – « *Autres violences* » (1984-2005) (en milliers)



Source : Cездip, Insee, ministère de l'Intérieur.

Champ : France hexagonale.